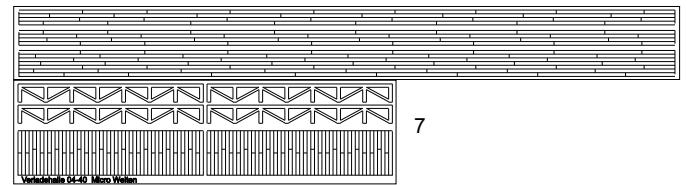
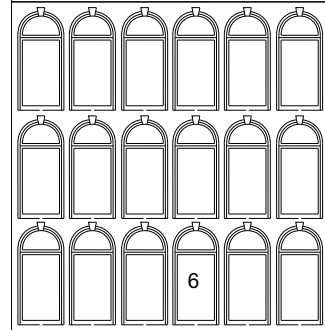
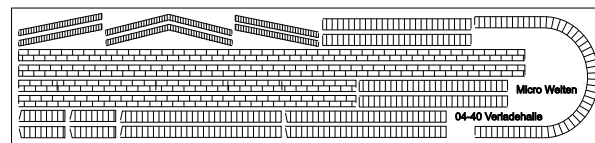
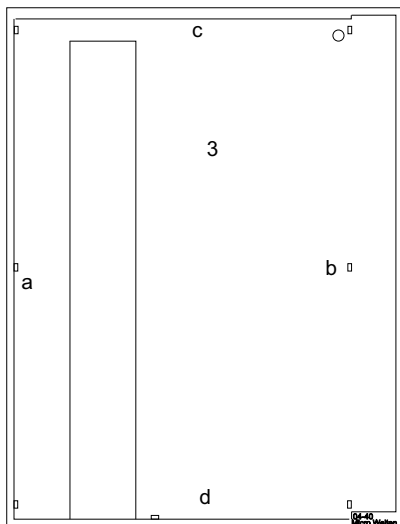
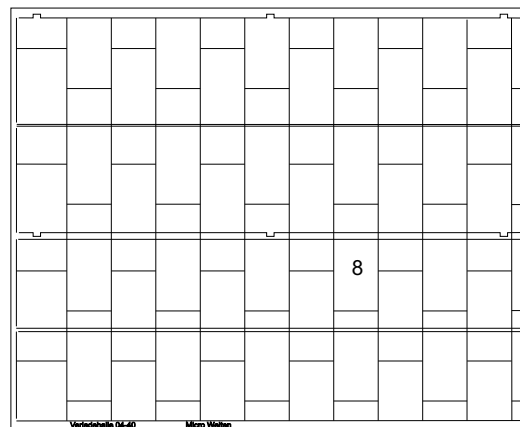
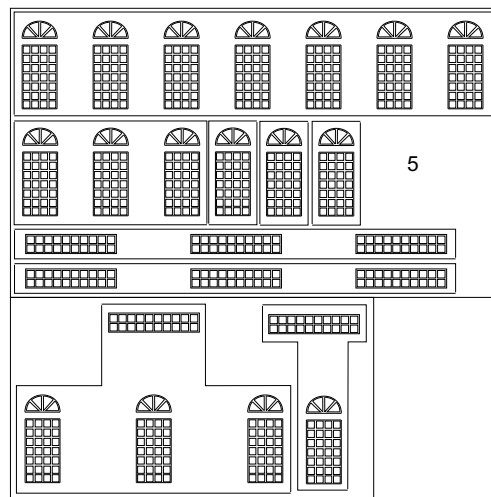


- 1 Wände 1mm
  - 2 Stützen 2mm
  - 3 Grundplatte 1mm
  - 4 Tore
  - 5 Fenster
  - 6 Friese und Verblendung
  - 7 Rampen und Gleisabdeckung
  - 8 Dach
- a, b, c und d bezeichnen die Position der entsprechenden Wände auf der Grundplatte.



Werkzeug: Skalpell und Pinzette  
Kleber: Holzleim und Sekundenkleber oder Dispersionskleber.

Zuerst die Wandteile 1 aus den Platten schneiden. Die Fenster 5 auf die Innenseiten kleben und darauf die entsprechenden Scheiben. Sollen die Türen ans Ganzes aufgeklebt werden, dann diese jetzt mit dem Rand auf die Innenseite kleben. Die Wand b auf die Grundplatte kleben. Darauf achten dass die Aussparungen für die Stützen 2 (rot umrandet) frei bleiben. Jetzt die Wände c und d aufkleben und ausrichten. Nun werden die Stützen 2 in die Aussparungen der Wand b eingeklebt. Die beiden äußeren können mit den Stirnwänden verklebt werden, die inneren werden durch die Oberlichtwände ausgerichtet also nur in der Aussparung kleben. Zum Schluß die Wand a aufkleben und ausrichten. Jetzt die Oberlichtwände e aufkleben und die Stützen damit fixieren. Sockel und senkrechte Verblendung zuerst seitlich bündig auf die Stirnwände c und d kleben, dann auf die übrigen Wände so dass Schnittkanten verdeckt sind. Die übrigen Verblendungsteile aufkleben. Jetzt das Dach aufkleben. Die beiden Rampen zusammenbauen und bei den kleinen Toren auf die Grundplatte kleben. Zum Schluß die Türen (z.B.geöffnet) ankleben.



Diese Anleitung gilt analog auch für die Montagehalle.

Ausser:  
Die Schiebetore mit den Messingwinkeln auf die Wand kleben.

